

Gustav Klimt

Egli nacque a Vienna, 14 luglio 1862 e morì a Neubau, 6 febbraio 1918 è stato un pittore austriaco, uno dei massimi esponenti dell'Art Nouveau (stile Liberty, in Italia), protagonista della secessione viennese. Gustav Klimt nasce nel 1862 a Baumgarten, quartiere di Vienna, secondo di sette fratelli. Il padre Ernst, immigrato boemo, è orafo, la madre, Anna Finster, appassionata di musica lirica. Le condizioni economiche della famiglia, già compromesse, diventano precarie dopo la crisi economica del 1873 causata dal fallimento dell'Esposizione Universale di Vienna.



Il Teatro Antico di Taormina, Burgtheater, Vienna

Nel 1876 il quattordicenne Gustav viene ammesso a frequentare la *Kunstgewerbeschule*, (scuola d'arte e mestieri del Museo Austriaco per l'arte e l'industria), dove studierà fino al 1883, confrontandosi con svariate tecniche artistiche, dal mosaico alla ceramica, nel rispetto dei canoni accademici e della storia dell'arte del passato. Tre anni dopo, con il fratello minore Ernst e con il pittore Franz Matsch, grazie all'interessamento del professor Laufberger, ottiene la commissione per la decorazione del cortile del Kunsthistorisches Museum, su progetto dello stesso Laufberger.

Nel 1880 dipinge le quattro allegorie del Palazzo Sturany a Vienna e il soffitto della *Kurhaus* di Karlsbad. Tra il 1886 e il 1888 si dedica, con il fratello e l'amico, alla decorazione del *Burgtheater* di Vienna, in una serie di pannelli raffiguranti teatri dell'antichità o del mondo contemporaneo. I tre guadagnano ben presto la stima e la notorietà tra i cittadini viennesi, e le commissioni dei primi ritratti garantiranno loro un discreto successo e una tranquillità economica. I ritratti vengono eseguiti a partire da fotografie, e una delle prime qualità che viene riconosciuta a Gustav è proprio la precisione fotografica nella resa dei volti.

Nel 1888 Klimt riceve un riconoscimento ufficiale dall'imperatore Francesco Giuseppe e le università di Monaco e Vienna lo nominano membro onorario.

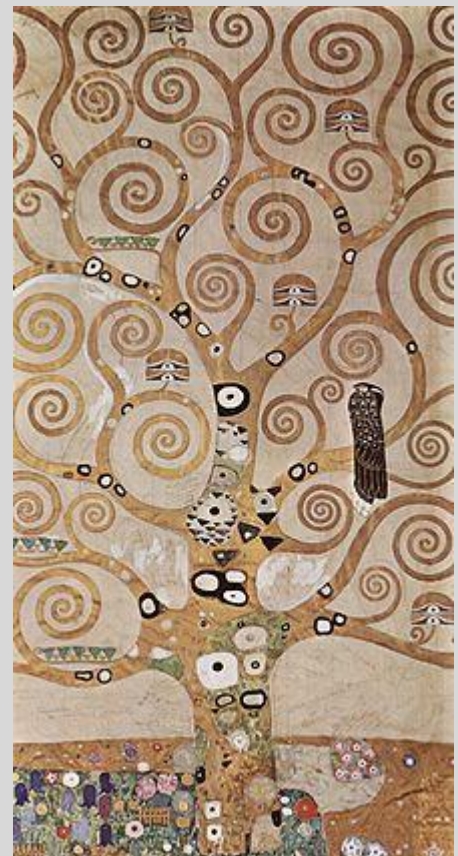
Nel 1892, a pochi mesi dalla morte del padre, anche il fratello Ernst muore improvvisamente: Gustav deve farsi carico di entrambe le famiglie, e questo lutto lascia un segno anche nella sua produzione artistica. Nello stesso periodo avviene l'incontro con Emilie Flöge che, pur essendo a conoscenza delle relazioni che il pittore intrattiene con altre donne (negli anni '90 del XIX secolo Klimt sarà il padre riconosciuto di almeno 14 figli), sarà la sua compagna fino alla morte del pittore.

Nel 1898 si inaugura la prima mostra della Secessione viennese, movimento artistico costituitosi l'anno prima con Klimt presidente. La secessione pubblica una propria rivista, *Ver Sacrum* (primavera sacra) di cui verranno pubblicati 96 numeri, fino al 1903. Alla prima mostra vengono esposte opere dello stesso Klimt, di Auguste Rodin, Puvis de Chavannes, Arnold Böcklin, Alfons Mucha e Fernand Khnopff^[1]. La seconda mostra inaugurerà il Palazzo della Secessione, appositamente progettato da Joseph Maria Olbrich con elementi greco-egiziani: all'ingresso venne collocata la frase *A ogni tempo la sua arte, all'arte la sua libertà*.



Manifesto per *Ver sacrum*, 1898

Fregio per il Palazzo Stoclet - L'albero della vita 1905-1909



Nel 1894 l'università di Vienna aveva commissionato all'artista la decorazione del soffitto dell'aula magna sul tema illuminista del trionfo della Luce sulle Tenebre, da sviluppare su tre facoltà: Filosofia, Medicina e Giurisprudenza. I lavori vengono rimandati per anni e, quando i pannelli verranno presentati, rispecchiano il mutamento stilistico del giovane pittore, influenzato dalla Secessione che egli stesso aveva fondato. Tutti e tre i pannelli, della dimensione 430x300cm, vennero distrutti da un incendio del Castello di Immerdorf nel 1945, e ne rimangono solo foto in bianco e nero e una foto a colori del bozzetto di Medicina.

Il primo pannello fu presentato da Klimt solo nel 1900, in occasione della settima mostra della Secessione. Si tratta della *Filosofia*. Già in questa occasione si capisce come lo stile del pittore sia radicalmente cambiato e difficilmente potrà rispondere alle attese della committenza pubblica. Ottantasette professori dell'università protestarono contro questa opera, la quale, tuttavia, vinse anche il primo premio all'Esposizione Universale di Parigi del 1900. Non si tratta più del limpido stile storicista tanto amato dai viennesi, ma un fluire di corpi simbolici e metafisici; non una parata dei grandi pensatori del passato ma un turbinio di forze oscure e non rassicuranti. A sinistra una massa di corpi in diversi atteggiamenti, giovani e anziani, disperati o sereni; a destra uno sfondo punteggiato di stelle su cui aleggia un volto misterioso (l'enigma del mondo) mentre in basso spunta un volto femminile radioso: La Filosofia.

Noncurante delle critiche, Klimt presenta *La Medicina* nello stesso stile de La Filosofia: stessi corpi fluttuanti che simboleggiano la vita, in mezzo ai quali vi è la Morte; si distacca una figura femminile nuda che rappresenta la liberazione dal dolore. In basso la figura mitologica di Hygeia (Igea) figlia di Esculapio, che impersona la medicina. Federica Ammiraglio nota che "i critici progressisti ammirarono l'estrema modernità dell'opera, la lettura in chiave simbolista, la non idealizzazione dei nudi e la carica di pessimismo scopenhaueriano" mentre tali caratteristiche furono molto deplorate dalla stampa. Il fascicolo di *Ver Sacrum* che presentava i bozzetti fu sequestrato e 15 parlamentari firmarono un'interpellanza parlamentare.

Il terzo pannello dedicato alla *Giurisprudenza* si stacca stilisticamente dagli altri due, forse per l'influenza del suo viaggio a Ravenna, forse per l'e-

sperienza acquisita con il Fregio di Beethoven. Non più fluire di corpi ma un incastro di decorazioni bidimensionali dove dominano nero e oro e dove risaltano vigorose alcune figure. In basso il peccatore, emaciato, è avvolto da un polipo e attorniato da tre figure femminili che rappresentano le tre furie della punizione: "una dorme dimentica, una spalanca gli occhi vendicativa, la terza ammicca come per adescare". In alto troviamo, piccole ed austere, le figure allegoriche di Verità, Giustizia e Legge.

Filosofia, Medicina e Giurisprudenza verranno duramente contestate dai committenti, che avevano immaginato una sobria rappresentazione del progresso della cultura, ma che si ritrovano un turbinio di corpi sensuali. La protesta del corpo docente arriva fino al parlamento: a questo punto, Klimt decide di rompere il contratto e restituisce l'anticipo già versato.

Elemento chiave dei lavori di Klimt è la figura femminile. Anche quando rappresentano figure allegoriche, le donne sono visibilmente ritratte da personaggi della vita quotidiana; talvolta si tratta di prostitute che, anche se ingentilite dalle citazioni classiche nel contesto del quadro, vengono raffigurate ad esempio con acconciature vaporose e trucco pesante. Oppure vengono rappresentate come *femmes fatales*, tema molto in voga al tempo (basti pensare alle illustrazioni di Aubrey Beardsley per la *Salomè* di Oscar Wilde).

Nella *Giuditta II* del 1909 la donna ritratta, Adele Bloch-Bauer (donna dell'alta borghesia Viennese), ha quasi sembianze di una sirena. Questo scandalizza la società viennese dell'epoca che avrebbe accettato senza problemi personaggi femminili idealizzati, ma che non può non notare l'eccessivo realismo di certe figure e soprattutto dei nudi. Un'altra caratteristica della sua pittura è l'ornamento con forme ed elementi classici, che non solo svolgono funzione decorativa, ma assumono anche valenze simboliche, dando il massimo risalto alla figura centrale.

Nonostante lo scandalo tra i benpensanti, Klimt trova i suoi mecenati tra le ricche famiglie ebraiche della borghesia viennese, che amano l'arte d'avanguardia: l'industriale dell'acciaio Karl Wittgenstein, la famiglia Knips, l'imprenditore tessile Wärndorfer. Alle mogli di questi influenti personaggi, Klimt dedicherà dei famosi ritratti.

Intanto, Klimt continua ad esporre i suoi lavori a livello internazionale, anche grazie ai contatti con le altre Secessioni, di Berlino e di Monaco, di cui

è membro: nel 1900 *Filosofia* riceve la medaglia d'oro all'Esposizione Universale di Parigi.

Nel 1903 Klimt si reca due volte a Ravenna, dove conosce lo sfarzo dei mosaici bizantini: l'oro musivo, eco dei lavori del padre e del fratello in oreficeria, gli suggerisce un nuovo modo di trasfigurare la realtà e modulare le parti piatte e plastiche con passaggi tonali, dall'opaco al brillante.

In seguito alla crisi della Secessione viennese, Klimt si avvicina ai neonati Wiener Werkstätte (*Laboratori Viennesi*) e la mostra del 1908 conterrà una sezione dedicata esclusivamente a sedici sue opere. La collaborazione continua anche nel 1905 con la decorazione di Palazzo Stoclet, dimora dell'industriale Apolphe Stoclet progettata da Josef Hoffmann a Bruxelles, con il fregio musivo della sala da pranzo. I 9 disegni ideati da parte di Klimt oggi si trovano nella collezione permanente del Museum für angewandte Kunst a Vienna.



Medicina, 1900

Nel 1910 Klimt partecipa alla Biennale di Venezia e l'anno successivo riceve il primo premio dell'Esposizione Internazionale di Arte di Roma per *Morte e vita*: le sue opere verranno esposte anche a Firenze, Bruxelles, Londra e Madrid.



Ritratto di Amalie Zuckerandl,
1917-18

Al ritorno da un viaggio a Roma, l'11 gennaio 1918, viene colpito da un ictus che lo condurrà alla morte il 6 febbraio. L'allievo ed amico Egon Schiele lo ritrarrà sul letto di morte.

Gustav Klimt è il pittore più rappresentativo dell'art nouveau. Partito da una formazione artistica ancora tradizionale, diviene uno dei massimi esponenti della secessione viennese. In lui prevalgono il simbolo, l'evocazione della realtà, piuttosto che la sua rappresentazione; la linea elegante, morbida e sinuosa, la *bidimensionalità* delle forme, l'accostamento sapiente dei colori, il *preziosismo*, in una fusione e in un assorbimento delle più svariate componenti, che vanno dalla conoscenza dei mosaici di Ravenna (fulgore e divisionismo cromatico, superamento della realtà, assenza di volumetria) fino alle più recenti acquisizioni artistiche (simbolismo, decadentismo) e psicanalitiche (l'espressione dell'inconscio attraverso il segno pittorico). Ma l'arte di Klimt non è tutta o soltanto espressione di un mondo interiore morbosamente angosciato, come appare in molte sue opere: egli è capace di rendere anche l'ultima magica poesia di un bel *paesaggio* o la forza interiore che emana dai visi di alcuni ritratti femminili.





IL BACIO

Gustav Klimt, Il bacio, 1907

Il bacio è probabilmente il quadro più famoso di Gustav Klimt, ed uno di quelli che meglio sintetizza la sua arte. Come altri quadri di questo periodo ha formato quadrato. In esso le figure presenti sono due: un uomo ed una donna inginocchiati nell'atto di abbracciarsi. Un prato ricco di fiori colorati funge da indefinibile piano di giacitura, mentre l'oro di fondo annulla l'effetto di profondità spaziale. Il quadro ha quindi un aspetto decisamente bidimensionale.

Delle due figure, le uniche parti realizzate in maniera naturalistica sono i volti, le mani e le gambe della donna. Per il resto l'uomo e la donna sono interamente coperte da vesti riccamente decorate. Quella dell'uomo è realizzata con forme rettangolari erette in verticale, mentre la veste della donna è decorata con forme curve concentriche. La differente geometria delle due vesti è espressione della differenza simbolica tra i due sessi.

Dell'uomo è visibile solo la nuca ed un parziale profilo molto scorciato. La donna ci mostra invece l'intero viso, piegato su una

giacitura orizzontale. Ha gli occhi chiusi ed un'espressione decisamente estatica. È proprio il volto della donna che dà al quadro un aspetto di grande sensualità.

Nell'arte di Klimt la donna occupa un posto decisamente primario. Rinnovando il mito della «femme fatale» per Klimt la donna è l'idea stessa di eros. Di quell'eros che è a un tempo amore e morte, salvezza e perdizione. È un'idea che serpeggia in tutta la mentalità del tempo, ma con connotazioni decisamente antifemministe. In Klimt la posizione tende invece a ribaltarsi, assumendo la donna ruolo di decisa superiorità rispetto all'uomo. È lei la depositaria di quel gioco amoroso che rinnova continuamente la vita e la bellezza.

Ma il tutto si manifesta non tanto nelle azioni ma nelle sensazioni interiori. Ecco così che la donna del Bacio riesce a sublimare un'azione al limite del banale in qualcosa che ha afflato cosmico. Qualcosa che trascende verso la pienezza interiore più intensa.

La grande armonia formale del quadro, insieme al contenuto di elegante erotismo, fanno di questo quadro il prodotto di un tempo che stava rapidamente scomparendo. La comparsa in quegli anni dell'espressionismo rese manifesta l'inattualità di questo mondo klimtiano fatto di eleganza e sensualità, che presto scomparve per tempi più drammatici e violenti segnati dagli eventi bellici della prima guerra mondiale.